



La grammaire Safari



Réalisé par Manon Ouimet

Table des matières

Les classes de mots (nom, adjectif, déterminant, pronom, adverbe, verbe)	p.2 à 4
Le genre et le nombre	p.4
La formation du féminin des noms	p.5
La formation du féminin des adjectif	p.6
La formation du pluriel des noms et des adjectifs	p.7
La groupe du nom (+accord)	p.8
La phrase	p.9
Les fonction dans la phrase (Sujet, prédicat, complément)	p.9 et 10
L'accord du verbe	p.11
Les types de phrase (Déclaration, exclamative, impérative, interrogative)	p.12 et 13
Les mots question	p.13
Les formes de phrase (positive, négative)	p.14
Le point	p.14
La virgule	p.14
Le dialogue	p.15
Les synonymes et antonyme	p.15
Les mots de même famille	p.15
Les préfixe et les suffixes	p.16
Le champs lexicale	p.17



Les classes de mots

Le nom commun

Il sert à désigner une personne, un animal un objet, un lieu, un sentiment, une réalité...

Exemple : _____

Souligne les noms communs dans la phrase suivante:

La girafe marche près de la rivière.

Le nom propre

Il sert à nommer précisément une personne, un animal ou un lieu (prénom, le nom d'un animal, le nom d'un pays...).

*Il commence toujours par une lettre majuscule.

Exemple : _____

Souligne les noms propres dans la phrase suivante:

Le Botswana est un pays d'Afrique.

Le déterminant

Un déterminant est un petit mot qui est placé devant un nom ou devant un adjectif.

Exemple : _____

Souligne les déterminants dans la phrase suivante:

Le zèbre a des rayures noires et blanches.

Savais-tu que...

Chaque zèbre a un motif de rayures qui lui est propre! C'est l'équivalent des empreintes digitales des humains.



L'adjectif

Il sert à qualifier/décrire un nom.

Il peut être une qualité.

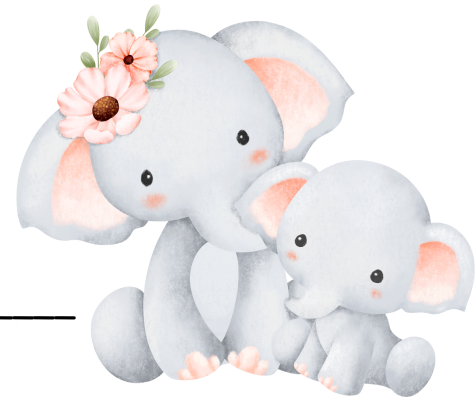
Exemple : _____

Il peut être un défaut.

Exemple : _____

Il peut être une description

Exemple : _____



Souligne les adjectifs dans la phrase suivante:

Les éléphants sont immenses et gourmands.

Le pronom

Le pronom est un mot de substitution qui remplace un groupe du nom.

Le pronom est utilisé comme sujet.

Exemple : _____

Souligne le pronom dans la phrase suivante:

Les hippopotames dorment, plus tard, ils iront dans l'eau.

Dans cette phrase, le pronom remplace quel groupe du nom : _____

L'adverbe

L'adverbe est un mot invariable qui modifie ou précise le sens d'un verbe, d'un adjectif, d'une phrase...

Il précise le lieu, le temps, la manière...

Exemple : _____

Souligne les adverbes dans la phrase suivante:

Hier, j'ai observé le lion qui marchait tranquillement dans la savane.

Le verbe

Le verbe peut exprimer une action ou une manière d'être (un état).

Exemple : _____

Le verbe nous permet de situer la phrase dans le temps. (temps de verbe)

Exemple : _____

Le verbe peut être conjugué ou à l'infinitif.

Aimer : Infinitif

Aime : Conjugué

Pour trouver le verbe conjugué, on peut l'encadrer par «ne... pas» (n'... pas).

Souligne les verbes conjugués dans la phrase suivante:

Nous aimons regarder les singes dans l'arbre.

Réécris la phrase en encadrant le verbe conjugué par «ne... pas»

Le verbe est composé d'un radical et d'une terminaison.

Radical : Début (Ne change pas)

Terminaison : Fin - Terminer (Change)

Le genre et le nombre

Genre :

- Masculin : Éléphant
- Féminin : Éléphante

Nombre:

- Singulier : Un éléphanteau
- Pluriel : Des éléphanteaux



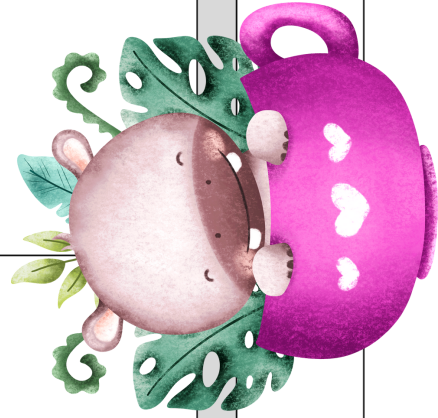
Savais-tu que...

L'hippopotame ne nage pas, il marche au fond de l'eau. C'est pour cela qu'on ne le voit jamais en eau profonde.



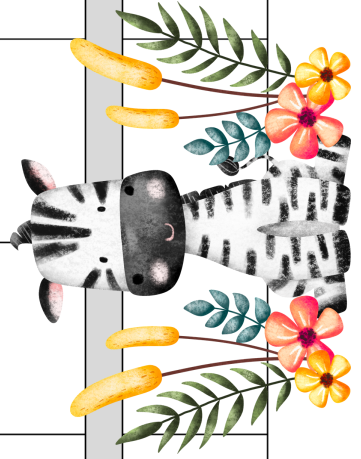
La formation du féminin des noms

Règle générale		Si je ne peux pas simplement ajouter un e :							D'autres mots
Pour former le féminin d'un nom, j'ajoute un « e »		je regarde la finale du mot et j'applique le changement nécessaire							
Une majorité de mots	Mots se terminant par ER	Finales en E	Finales en E	Finales en L N T S	Finales en EAU	Finales en EUR EUX	Finales en TEUR	Finales en C, F et P	
J'ajoute un e	J'ajoute un e, mais « er » devient « ère »	Aucun changement	esse	Je double la consonne et j'ajoute un e	elle	euse	trice teuse teure	f : ve c : que	Changent de forme complètement
EXEMPLES									
ami : amie	pompier : pompière	élève	prince : princesse	paysan : paysanne sot : sottise	jumeau : jumelle	amoureux : amoureux voleur : voleuse	acteur : actrice chanteur : chanteuse docteur : docteure	veuf : veuve	garçon : fille homme : femme
QUELQUES EXCEPTIONS									
				compagnon : compagne ...		vieux : vieille	enchanteur : enchantresse serviteur : servante		



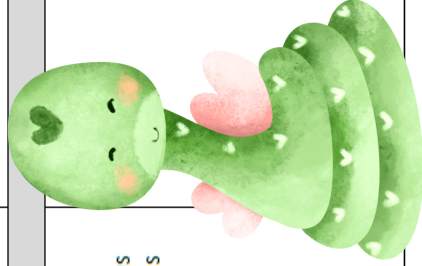
La formation du féminin des adjectifs

Règle générale		Si je ne peux pas simplement ajouter un e :						D'autres mots		
Pour former le féminin d'un nom, j'ajoute un « e »		je regarde la finale du mot et j'applique le changement nécessaire								
Une majorité de mots	Mots se terminant par GU	Mots se terminant par ER	Finales en E	Finales en X	Finales en L N T S	Finales en EAU et OU	Finales en EUR	Finales en TEUR	Finales en F et P	
J'ajoute un e	J'ajoute un e, mais il devient « è »	J'ajoute un e, mais « er » devient « ère »	Aucun changement	se	Je double la consonne et j'ajoute un e	elle olle	eure euse	trice teuse	ve	Changent de forme complètement
EXEMPLES										
gris : grise	aigu : aiguë	fier : fière	dynamique	jaloux : jalouse	gros : grosse	beau : belle	trompeur : trompeuse	menteur : menteuse	neuf : neuve	frais : fraîche
petit : petite		cher : chère		délicieux : délicieuse	bon : bonne	mou : molle	majeur : majeure			
QUELQUES EXCEPTIONS										
				doux : douce vieux : vieille faux : fausse roux : rousse	complet : complète Inquiet : inquiète ...			enchanteur : enchantresse ...		



La formation du pluriel des noms et des adjectifs

Règle générale		Si je ne peux pas simplement ajouter un s :					D'autres mots	
Pour former le pluriel d'un nom ou d'un adjectif, j'ajoute un « s »		Je regarde la finale du mot et j'applique le changement nécessaire						
	Mots se terminant par OU	Mots se terminant par AIL	Finales en S - X - Z	Finales en AL	Finales en AU	Finales en EAU	Finales en EU	
J'ajoute un s	ous	ails	Aucun changement	aux	aux	eaux	eux	
Changent de forme complètement								
EXEMPLES								
étudiant : étudiants professeur : professeurs pollué : pollués	clou : clous sou : sous cou : cous	détail : détails rail : rails épouvantail : épouvantails	gaz – riz- nez joyeux – heureux- roux épais – précis - frais	animal : animaux familial : familiaux hôpital : hôpitaux	tuyau : tuyaux noyau : noyaux gruau : gruaux	beau : beaux agneau : agneaux ciseau : ciseaux	aveu : aveux dieu : dieux milieu : milieux	ciel : cieux madame : mesdames monsieur : messieurs
QUELQUES EXCEPTIONS								
bijou : bijoux caillou : cailloux pou : poux genou : genoux hibou : hiboux chou : choux joujou : joujoux	bail : baux corail : coraux émail :émaux soupon : soupçons travail : travaux vitrail : vitraux	banal : banals fatal : fatals naval : navals bal : bals carnaval : carnivals chacal : chacals			landau : landaus sarrau : sarraus unau : unaus		bleu : bleus émeu : émeus enfeu : enfeus pneu : pneus	



Le groupe du nom



Le groupe du nom est un mot (nom) ou un groupe de mots dont le **noyau** est le nom. Le groupe du nom peut se présenter sous plusieurs formes.

- Nom
-

- Déterminant + **nom**
-

- Déterminant + nom + adjectif
-

- Déterminant + adjectif + nom
-

- Déterminant + nom + adjectif + adjectif
-

- ...

L'accord dans le groupe du nom

Dans le groupe du nom, c'est le nom qui donne l'accord.

Le déterminant et le ou les adjectifs sont des receveurs. Ils prennent le genre et le nombre du nom qu'ils accompagnent.

Souligne le noyau du groupe du nom et inscrit le genre et le nombre de ce dernier. Fais les accords nécessaires.

la magnifique girafe jaune





La phrase

La phrase débute par une **majuscule** et se termine par un **point**.

La phrase doit absolument avoir un sujet et un prédicat (verbe conjugué)

Sujet : Qui

Prédicat : Qu'est-ce qu'on dit du sujet

La phrase peut aussi être enrichie à l'aide d'un complément.

Les fonctions dans la phrase

Le sujet (Obligatoire)

Le sujet est presque toujours un groupe du nom ou un pronom.

Les léopards sont majestueux.

Ils sont majestueux.

Pour trouver le sujet, on peut l'encadrer par «**c'est... qui**» ou «**ce sont... qui**».

Souligne le sujet dans la phrase suivante:

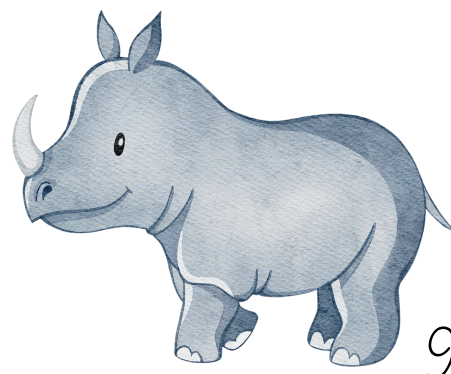
Demain, le crocodile vert ira danser.

Réécris la phrase en encadrant le sujet par «c'est... qui»



Savais-tu que...

Les cornes des rhinocéros sont faites de kératine, semblable à celle qui compose nos cheveux et nos ongles.



Le prédicat (Obligatoire)

Le prédicat désigne ce qu'on dit à propos du sujet.
Il est formé du verbe conjugué et de ce qui le précise.

Les léopards **sont majestueux**.

Pour trouver le verbe conjugué, on peut l'encadrer par «ne... pas» (n'... pas).
Pour trouver le reste du prédicat, on peut poser une question.

Les léopards **ne sont pas** majestueux.
Les léopards sont comment? majestueux
Prédicat : sont majestueux



Souligne le prédicat dans la phrase suivante:

Les animaux de la savane boivent de l'eau.

Réécris la phrase en encadrant le verbe par «ne... pas»

Quelle question as-tu posée pour trouver la suite du prédicat :

Le complément (Facultatif)

Le complément précise la phrase (où, quand, qui, comment, pourquoi...)

Puisque le complément est facultatif, on peut l'enlever de la phrase.
On peut le déplacer.

Il peut donc être au début, au milieu ou à la fin d'une phrase.

Attention : Lorsqu'il est au début, je dois le faire suivre par une virgule.
Lorsqu'il est au milieu, je dois l'encadrer par des virgules.

Souligne le complément dans les phrases suivantes et écris ce qu'il précise :

Le flamant rose mange des crevettes pour dîner. _____

À minuit, le flamant rose quittera le lac. _____

J'ai observé, dans le ciel Africain, des oiseaux d'un rose éclatant. _____

L'accord du verbe

Le verbe s'accorde avec le sujet.

C'est le sujet qui lui donne son genre, son nombre et sa personne.

Pour bien accorder le verbe, il est important de bien identifier son sujet.

Rappel :

Pour trouver le sujet, on peut l'encadrer par «**c'est... qui**» ou «**ce sont... qui**».

Lorsque le sujet est un groupe du nom, on doit identifier son pronom de substitution pour nous aider à bien accorder le verbe.

Je : Moi

Tu : Toi

La gazelle

Il/elle/on : Une seule personne, un seul objet...

Les gazelles et moi

Nous : D'autres personnes et moi (je suis inclus)

Les gazelles et toi

Vous : D'autres personnes et toi (je ne suis pas inclus)

Les gazelles

Ils / elles : Plusieurs personnes, plusieurs objets

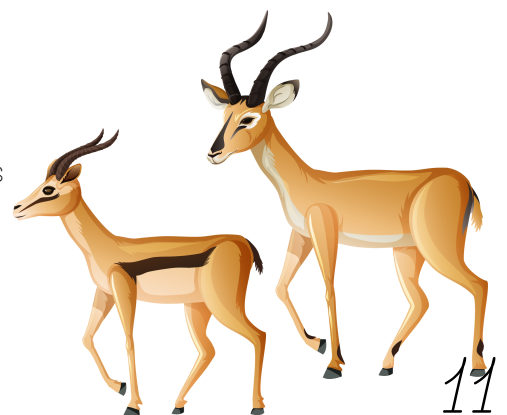
Dans les phrases suivantes, conjugue le verbe entre parenthèse au présent.

L'impala et son bébé (aimer) _____ être à l'ombre du baobab.

Mes amis et moi (avoir) _____ vu un troupeau de 100 impalas.

Savais-tu que...

On appelle aussi l'impala la gazelle aux pieds noirs. Ses pattes arrières sont garnies de coussinets noirs qui contiennent des glandes qui répandent une odeur particulière pour permettre aux autres membres du groupe de se retrouver en cas de dispersion après une fuite devant l'ennemi.





Les types de phrases

Il existe 4 types de phrases

- Déclarative
- Exclamative
- Impérative
- Interrogative

La phrase déclarative

La phrase déclarative est une phrase de base. Elle énonce un fait, donne une information ou une opinion.

Exemple : _____

La phrase exclamative

La phrase exclamative exprime une émotion, un jugement ou un sentiment. Elle commence souvent par un **marqueur exclamatif** (comme, quel...) et se termine par un point d'exclamation (!).

Exemple : _____

La phrase impérative

La phrase impérative sert à formuler un ordre, une demande ou un conseil. Cette phrase est la seule qui n'a pas besoin de sujet.

Exemple : _____



Savais-tu que...

Les yeux des flamants roses sont plus grands que leur cerveau.



La phrase interrogative

La phrase interrogative sert à poser une question. Elle contient un **mot question** et elle se termine par un point d'interrogation (?).

La phrase interrogative peut se construire en **inversant le sujet et le verbe**. Attention, lorsqu'on inverse le sujet et le verbe ou doit les séparer par un trait d'union

Exemple : _____

La phrase interrogative peut se construire avec l'ajout de «**est-ce que...**»

Exemple : _____

Transforme la phrase déclarative en phrase interrogative en ajoutant «est-ce que...».

Le rhinocéros aime manger de l'herbe.

Transforme la phrase déclarative en phrase interrogative en inversant le sujet et le verbe.

Il aime manger de l'herbe.

Les mots questions

Qui : Une personne / un animal

Quand : Un moment

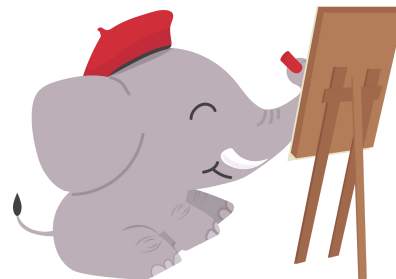
Où : Un endroit

Comment : Une manière

Pourquoi : Une raison

Combien : Une quantité

...



Savais-tu que...

L'éléphant peut être un véritable artiste. En effet, l'éléphant est capable de peindre.

Les formes de phrases

La phrase peut être **positive** ou **négative**.

Pour construire une phrase négative, il faut encadrer le verbe par des mots de négation.

Ne... pas / Ne... jamais

Exemple : _____

Transforme la phrase positive en phrase négative

Ce soir, les zèbres dormiront dans le désert de sel.

Le point

. **Point** : À la fin d'une phrase

? **Point d'interrogation** : À la fin d'une phrase interrogative

! **Point d'exclamation** : À la fin d'une phrase exclamative

... **Point de suspension** : Pour démontrer qu'on pourrait continuer une énumération



La virgule

Pour séparer les mots d'une énumération : Des zèbres, des singes, des lions **et** des impalas

*On utilise un «**et**» ou un «**ou**» avant le dernier élément de l'énumération.

Pour isoler le complément au début de la phrase ou au milieu de la phrase.

Hier, le lion a vu un léopard.

Le lion, en hiver, laisse ses traces sur la neige.



Le dialogue

Utiliser un tiret «—» pour changer d'interlocuteur.

—Est-ce que tu viens à l'activité safari de ce matin?

—Oui j'arrive dans une minute.

Synonyme et antonyme

Synonyme : Les synonymes sont des mots qui veulent dire la même chose.

Exemple :

Belle - Jolie - Splendide - _____ - _____

Les synonymes servent à enrichir le vocabulaire d'un texte. Cela améliore grandement la qualité d'un texte.

Antonyme : Les antonymes sont des mots qui sont à l'opposé.

Exemple :

Belle - Laide

Grand - _____



Les mots de même famille

Les mots de même famille sont construits à partir du même mot de base.

Les mots de la même famille sont construits en ajoutant des **préfixes** et des **suffixes** au **mot de base**.

Exemple :

Lait - Laiterie - Allaiter - _____

Préfixes et suffixes

Préfixe

Le préfixe précède le mot de base.

Le préfixe ne modifie pas la classe de mot du mot de base.

Le préfixe modifie le sens du mot de base.

Un même préfixe garde toujours la même signification.

De plus, plusieurs préfixes peuvent avoir la même signification.

Exemple : Impossible / Imprudent

Im = Négation, le contraire de

Impossible = Ce qui n'est pas possible.

Imprudent = Ce qui n'est pas prudent.



In, Ir, mal, dé... veulent aussi dire le contraire ou la négation.

Suffixe

Le suffixe vient à la suite du mot de base.

Le suffixe modifie la signification du mot de base.

L'ajout d'un suffixe crée un mot de même famille.

Le suffixe peut modifier la classe de mot.

Exemple :

Possible = Adjectif

Possible**ment** = Adverbe



Savais-tu que...



Le pangolin est l'animal le plus braconné au monde.

C'est, entre autres, parce que certaines personnes croient que leurs écailles ont des propriétés médicinales.

Champ lexical

Un champ lexical est constitué de mots appartenant à une même thématiques.

Lors du processus d'écriture, faire un champ lexical peut grandement nous aider à trouver des idées.

Exemple :

