

Classes et fonctions: quelques préalables

La grammaire française est beaucoup plus logique que certains élèves seraient tentés de le croire. Elle fait appel à des principes de base simples et faciles à comprendre. **Chaque phrase est construite à partir de mots ordonnés dans un ordre précis.** Ainsi, on ne peut écrire:

Ex. : A niche chien bleue mangé sa le .

Une telle phrase n'a aucun sens et ne respecte pas la logique de la construction d'une phrase. Avec un peu d'imagination, il est cependant possible d'écrire une phrase avec ces mêmes mots.

Ex. : Le chien a mangé sa niche bleue.

Même si elle n'a aucun sens véritable, cette phrase respecte cependant la logique de la construction d'une phrase en français. **Ici, chaque mot est à sa place et chaque mot joue le rôle qui lui revient.**

On verra que la classe et la fonction syntaxique d'un mot ou d'un groupe de mots sont à la fois utiles pour la compréhension d'une phrase, mais aussi pour l'application des règles de grammaire et de ponctuation.

1) La classe d'un mot

Catégorie

La classe d'un mot, c'est la **grande catégorie** à laquelle il appartient. Un mot n'a pas une classe précise en lui-même: **celle-ci dépend plutôt de sa place ou de sa fonction syntaxique dans la phrase.** Il est important de savoir **qu'un mot ne peut avoir qu'une seule classe à la fois dans une phrase.**

Ex. : Le mot «ferme» peut être:

verbe: Il **ferme** la porte doucement.

adjectif: Il a présenté une offre **ferme** et non négociable.

nom: Il a acheté une **ferme**.

Par ailleurs, il existe différentes classes de mots. On les regroupe généralement en deux grandes catégories: les mots **variables (qui s'accordent)** et les mots **invariables (qui ne s'accordent pas)**.

VARIABLES

- déterminant
- nom
- pronom
- adjectif
- verbe

INVARIABLES

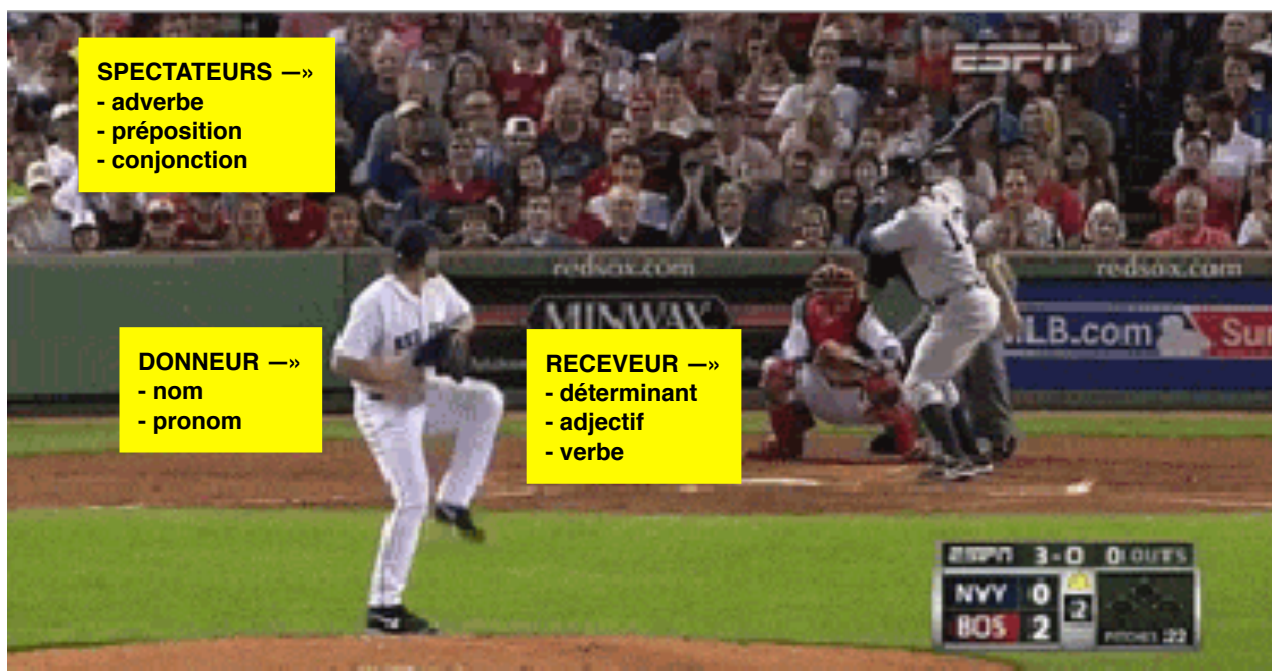
- adverbe
- préposition
- conjonction (coordonnant et subordonnant)

Dans les mots variables, le **nom et le pronom sont des donneurs d'accord.** **Les déterminants, les adjectifs et les verbes sont des receveurs d'accord.**

C'est un peu comme au baseball. Tout comme un lanceur, le nom et le pronom sont les donneurs d'accord. Et tout comme un receveur, les déterminants, les adjectifs et les verbes sont les receveurs d'accord. Les spectateurs, ceux ne sont pas vraiment actifs et qui ne varient pas, sont les adverbes, les propositions et les conjonctions. (idée de Steve Gagnon)

Quand viendra le temps d'écrire un texte, il faut donc constamment penser en suivant cette logique. En connaissant bien la classe des mots, on évitera des erreurs.

DONNEUR -----» RECEVEUR



SPECTATEURS —»
 - adverbe
 - préposition
 - conjonction

DONNEUR —»
 - nom
 - pronom

RECEVEUR —»
 - déterminant
 - adjectif
 - verbe

2) La fonction syntaxique d'un mot ou d'un groupe de mots

rôle

La fonction d'un mot ou d'un groupe de mots consiste **au rôle** que joue celui-ci dans une phrase.

Ex: Le mot «ferme» peut être:

Complément du nom : Il a présenté une offre **ferme** et non négociable.

Complément direct du verbe : Il a acheté une **ferme**.

Il est important de savoir **qu'un mot ne peut avoir généralement qu'une seule fonction à la fois dans une phrase.**

Ex: **Paul** est heureux et **il** sourit à Marie.

Paul : sujet du verbe «est»

il : sujet du verbe «sourit»

3) Trouver la classe et la fonction syntaxique d'un mot ou d'un groupe de mots

Avant de trouver la classe ou la fonction syntaxique d'un mot ou d'un groupe de mots, il faut remarquer que la classe (C), la fonction syntaxique (F) et la place (P) de celui-ci dans une phrase sont trois notions intimement liées. **Un mot a une fonction syntaxique selon sa classe et sa classe dépend de sa place dans la phrase, par exemple.**

On peut ainsi trouver la classe ou la fonction syntaxique d'un mot ou d'un groupe de mots en se basant **sur une bonne observation** de la phrase, sur une **manipulation syntaxique** adéquate (par exemple, l'encadrement) ou une technique de substitution comme le **remplacement**.

a) Observation : La place d'un mot dans une phrase est très révélatrice.

Ex. : Il a acheté la **ferme**.

«Ferme» est placé devant le déterminant «la» :
le mot «ferme» est donc un nom.

b) Manipulation : Lorsqu'on effectue une manipulation, on s'intéresse généralement à la fonction syntaxique du mot. Ici, on utilisera l'encadrement.

Ex. : Marie **ferme** les fenêtres de la chambre.

«ferme» est un verbe puisqu'on peut l'encadrer par «ne... pas»
Marie *ne ferme pas* les fenêtres de la chambre.

c) Remplacement : Si, dans une phrase, un mot occupe une place selon sa classe, il est aussi vrai qu'un autre mot, de même classe, peut le remplacer.

Partant de ce principe tout simple, si on ignore la classe d'un mot, il n'y a qu'à la découvrir en remplaçant ce mot inconnu par un autre dont on connaît déjà la classe et le tour est joué!

Un peu de
logique

INCONNU ---» remplacé par ---» CONNU

Ex. : Il n'y a rien de mieux qu'une bonne **zythum** en regardant la télévision.

Si je peux remplacer «zythum» par le nom «bière» dans cette phrase, c'est parce que j'ai affaire à deux mots interchangeables et donc de même classe, soit deux noms.

Exercice schtroumpfant

Donne la classe de chacun des mots ou groupes de mots numérotés. Indique ensuite quel raisonnement tu as suivi pour parvenir à cette réponse.

1 (La) 2 (schtroumpfette) 3 (schtroumpfante) 4 (a schtroumpfé) 5 (schtroumpfement) 6 (le) 7 (schtroumpf)
 8 (vraiment) 9 (schroumpfé).

	Classe	Raisonnement
1)	_____	_____
2)	_____	_____
3)	_____	_____
4)	_____	_____
5)	_____	_____
6)	_____	_____
7)	_____	_____
8)	_____	_____
9)	_____	_____

Classe	Corrigé!	Raisonnement
1) déterminant		placé avant un nom / remplaçable par un autre déterminant - UNE
2) nom		remplaçable par un autre nom - FEMME
3) adjectif		remplaçable par un autre adjectif - SOURIANTE
4) verbe		remplaçable par un autre verbe – A EMBRASSÉ
5) adverbe		remplaçable par un autre adverbe - RAPIDEMENT
6) déterminant		placé avant un nom / remplaçable par un autre déterminant - UN
7) nom		remplaçable par un autre nom - GARÇON
8) adverbe		remplaçable par un autre adverbe - VÉRITABLEMENT
9) adjectif		remplaçable par un autre adjectif - CONTENT