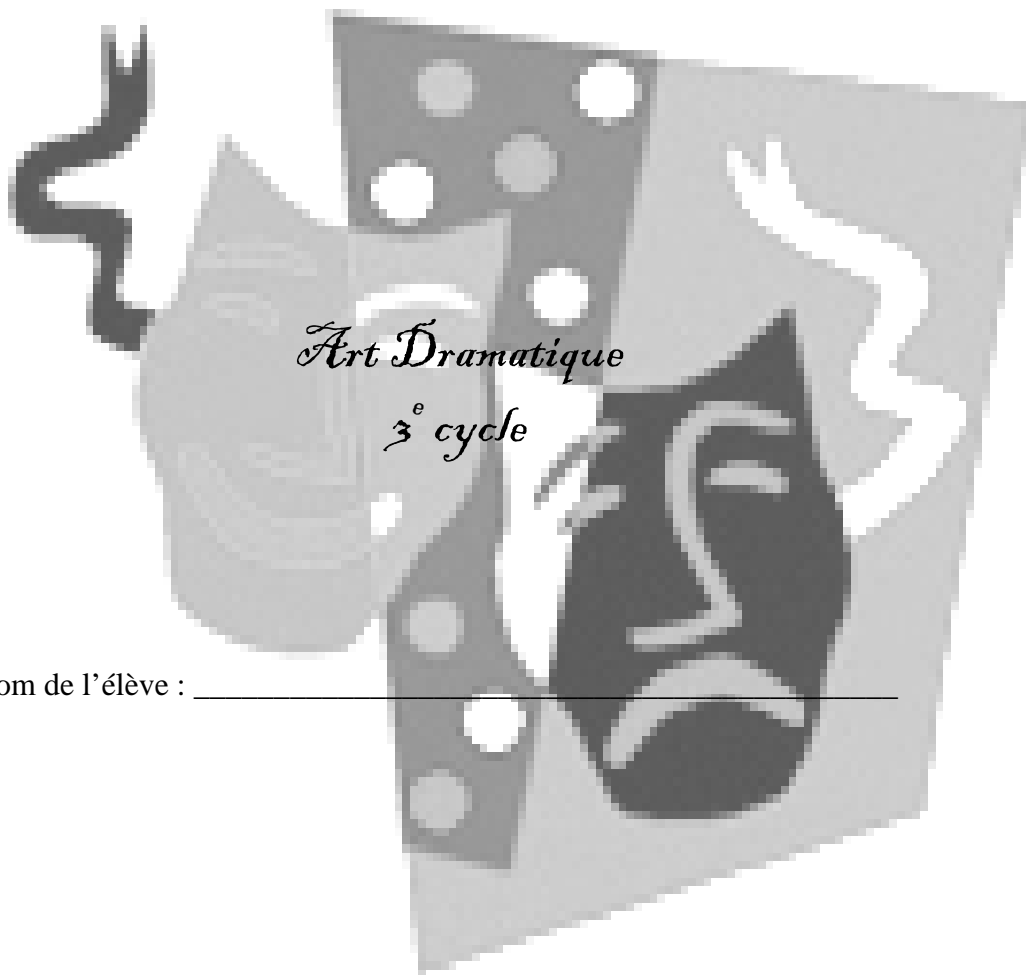


# visage à deux faces



*Art Dramatique*  
*3<sup>e</sup> cycle*

Nom de l'élève : \_\_\_\_\_

# SITUATION D'APPRENTISSAGE ET D'ÉVALUATION EN ART DRAMATIQUE



## Visage à deux faces

Cycle : 3<sup>e</sup> cycle (1<sup>re</sup> année du cycle)

Proposition de création

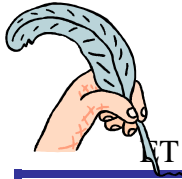


L'élève, portant un masque de caractère, invente une séquence dramatique se passant dans un lieu public. Un événement surprenant terminera celle-ci.

Annexes



- Annexe 1 : Cartes Émotions
- Annexe 2 : Cartes Parties du corps
- Annexe 3 : Canevas pour inventer la séquence dramatique
- Annexe 4 : Liste de vérification de la séquence dramatique
- Annexe 5 : Autoévaluation
- Annexe 6 : Fiche d'appréciation par les pairs
- Annexe 7 : Grilles d'évaluation



PLANIFICATION DE LA SITUATION D'APPRENTISSAGE  
D'ÉVALUATION : INTENTIONS PÉDAGOGIQUES

DOMAINES GÉNÉRAUX DE FORMATION	COMPÉTENCES TRANSVERSALES	DOMAINES D'APPRENTISSAGE
<ul style="list-style-type: none"><li><input type="checkbox"/> Santé et bien-être</li><li><input type="checkbox"/> Orientation et entrepreneuriat</li><li><input type="checkbox"/> Environnement et consommation</li><li><input type="checkbox"/> Médias</li><li><input checked="" type="checkbox"/> Vivre ensemble et citoyenneté</li></ul>	<ul style="list-style-type: none"><li><input type="checkbox"/> Ordre intellectuel</li><li><input type="checkbox"/> Ordre méthodologique</li><li><input checked="" type="checkbox"/> Ordre personnel et social</li><li><input type="checkbox"/> Ordre de la communication</li></ul>	<ul style="list-style-type: none"><li><input type="checkbox"/> Langues</li><li><input type="checkbox"/> Mathématique, science et technologie</li><li><input type="checkbox"/> Univers social</li><li><input checked="" type="checkbox"/> Arts</li><li><input type="checkbox"/> Développement personnel</li></ul>
<p><b>Intention pédagogique :</b></p> <p>L'élève, portant un masque de caractère, invente une séquence dramatique se passant dans un lieu public. Un évènement surprenant termine la séquence.</p> <p><b>Intention éducative :</b></p> <p>Permettre à l'élève de participer à la vie démocratique de l'école ou de la classe et de développer des attitudes d'ouverture sur le monde et de respect de la diversité</p> <p><b>Axes de développement :</b></p> <p>Engagement dans l'action dans un esprit de coopération et de solidarité</p>	<p><b>Compétences transversales</b></p> <p>Coopérer : Interagir avec ouverture d'esprit dans différents contextes</p>	<p><b>Programme de formation :</b></p> <p>Art dramatique</p> <p><b>Compétences:</b></p> <p>C1- Inventer des séquences dramatiques</p> <p>C3- Apprécier des œuvres théâtrales, ses réalisations et celles de ses camarades.</p> <p><u><b>Évaluation :</b></u></p> <p>C1- Relation entre sa réalisation et la proposition de création</p> <p>C1- Utilisation pertinente et variée des éléments de techniques de jeu et de la technique théâtrale.</p> <p>C3- Établissement de liens entre l'œuvre ou la réalisation et ce qu'il a ressenti</p> <p>C3- Motivation de sa décision dans son appréciation</p>

## Préparation



**Note importante :** Pour réaliser cette situation d'apprentissage, l'enseignant doit utiliser des demi-masques de caractère : les acheter, les fabriquer ou les faire fabriquer par les élèves.

### **Activité 1 : Inspiration à partir de masques**

- L'enseignant affiche des images de masques de caractère dans le local et fait un rappel des principes de base de la technique théâtrale du jeu masqué.
- Les élèves utilisent le langage dramatique (moyens corporels) pour explorer différentes émotions. L'élève choisit une émotion qui le représente et il se place devant le masque qui traduit cette émotion. Lors d'une courte discussion, l'enseignant amène les élèves à expliquer leur choix.
- L'enseignant explique aux élèves la proposition de création.

#### Intention pédagogique :

L'élève, portant un masque de caractère, invente une séquence dramatique se passant dans un lieu public. Un événement surprenant terminera celle-ci.

## Réalisation



### **Activité 2 : Apprendre à collaborer**

Lors de l'exploration du jeu « À vos bâtons », les élèves apprennent à collaborer pour mieux créer. Voir document : *Activités d'exploration en art dramatique*

### **Activité 3 : Technique émotion - Le corps a ses raisons**

Les élèves à tour de rôle pige une partie du corps et une émotion. Ils doivent mimer l'émotion en utilisant uniquement la partie du corps pignée. Les autres élèves doivent identifier si l'émotion a été traduite avec précision. Leur rappeler que le travail corporel est de mise : exagération et précision.

Discussion avec les élèves sur les activités expérimentées.

#### **Activité 4 : Exploration de la technique théâtrale du jeu masqué**

- L'enseignant propose aux élèves d'expérimenter « Le pointeur laser ».

*Voir document : Activités d'exploration en art dramatique.*

- L'enseignant fait une tempête d'idées avec les élèves sur les différents traits de caractères possibles pour chacun des masques.

*Exemples : joyeux, fâché, lunatique, colérique, gêné, âgé, jeune, peureux, rusé, etc.*

- Il demande aux élèves de réfléchir aux caractéristiques qu'ils aimeraient développer pour leur personnage et les noter sur une feuille.

#### **Activité 5: Chausser et expérimenter son masque de caractère**

Chaque élève se choisit un masque de caractère et le tient face à lui. Il le bouge et l'observe. Lorsque la position du masque le satisfait, il se déplace pour entrer dans le masque. Il est important que l'élève bouge pour se glisser derrière le masque et non de bouger le masque. En équipe de trois ou quatre élèves, chacun à tour de rôle, explore différentes caractéristiques de son personnage qui ont été définies à la période précédente. Les élèves observateurs émettent des commentaires à l'élève acteur pour l'aider à faire des choix sur son personnage qu'il utilisera lors de la création de sa séquence dramatique.

#### **Activité 6 : Inventer une séquence dramatique**

Les élèves inventent leur séquence dramatique à l'aide du canevas proposé et en tenant compte du caractère de leur personnage.

*Canevas en annexe 3*

#### **Activité 7 : Répétition et présentation**

- Chaque équipe répète sa séquence dramatique et complète sa fiche de vérification.
- Chaque équipe présente sa création devant les autres élèves. Les élèves observent et complètent la fiche d'appréciation.

*Liste de vérification en annexe 4*

*Fiche d'appréciation en annexe 6*

# Intégration

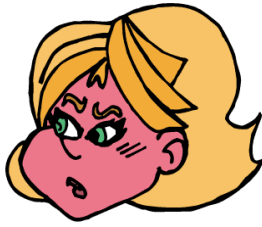
## Autoévaluation :

- ◇ Chaque élève complète sa fiche d'autoévaluation.  
*Autoévaluation en annexe 5*

## Discussion avec les élèves :

- Des émotions qui ont été jouées;
- Des apprentissages que leur a permis de faire cette situation;
- Comment ils ont appliqué les éléments techniques en lien avec le jeu masqué;
- Du processus de création ;
- De ce qu'ils sont fiers de partager et de ce qui pourrait être amélioré.

# Annexe 1 Des émotions !



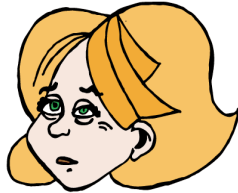
fâché-  
fâchée



effrayé  
effrayée



fier -fière



fatigué  
fatiguée



surpris  
surprise



déçu- déçue



nerveux  
nerveuse



content  
contente



frustré  
frustrée



impatient  
impatiente

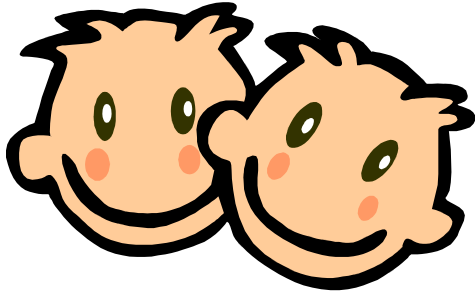


paniqué  
paniquée



triste

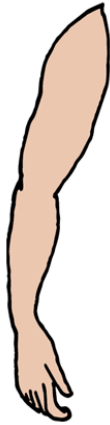
Annexe 2



visage



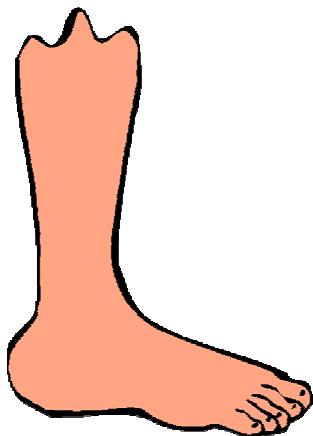
mains



Bras



Jambe



pied



### Annexe 3

Noms : \_\_\_\_\_  
\_\_\_\_\_

Choisir le lieu public : \_\_\_\_\_

#### **Scène I : Entrée des personnages**

Définir l'intention et les actions de chacun des personnages : Pourquoi les personnages entrent-ils dans ce lieu?

Personnage 1: \_\_\_\_\_

Personnage 2 : \_\_\_\_\_

Personnage 3 : \_\_\_\_\_

Personnage 4 : \_\_\_\_\_

---

#### **Scène II : Actions et évolutions des personnages dans le lieu**

Définir l'événement surprenant : quel est l'événement, l'incident qui va bouleverser les personnages dans ce lieu?

---

---

---

---

---

#### **Scène III : Réactions des personnages et finale**

Définir la réaction de chacun des personnages en lien avec l'effet final.

Réaction du personnage 1 : \_\_\_\_\_

Réaction du personnage 2 : \_\_\_\_\_

Réaction du personnage 3 : \_\_\_\_\_

Réaction du personnage 4 : \_\_\_\_\_

## Visage à deux faces

### Liste de vérification de ma séquence dramatique

Notre séquence dramatique comprend :	oui	non	Si non, quel est mon défi
▪ L'arrivée des personnages : exagération des gestes et la présence des émotions			
▪ Une fin surprenante			
▪ Réaction de chacun des personnages			

## Visage à deux faces

### Liste de vérification de ma séquence dramatique

Notre séquence dramatique comprend :	oui	non	Si non, quel est mon défi
▪ L'arrivée des personnages : exagération des gestes et la présence des émotions			
▪ Une fin surprenante			
▪ Réaction de chacun des personnages			

## Visage à deux faces

### Liste de vérification de ma séquence dramatique

Notre séquence dramatique comprend :	oui	non	Si non, quel est mon défi
▪ L'arrivée des personnages : exagération des gestes et la présence des émotions			
▪ Une fin surprenante			
▪ Réaction de chacun des personnages			

## ANNEXE 5

### Autoévaluation

Mon autoévaluation :	Donne un exemple
<ul style="list-style-type: none"><li>▪ J'ai été capable de collaborer avec mes pairs lors de l'activité «Jeu de bâtons».</li></ul>	
<b>Lorsque j'ai inventé ma séquence dramatique :</b> <ul style="list-style-type: none"><li>▪ J'ai donné mes idées.</li><li>▪ J'ai accepté les idées des autres.</li></ul>	
<ul style="list-style-type: none"><li>▪ Lorsque j'ai exploré la technique théâtrale du jeu masqué, j'ai fait les gestes et les émotions appropriés.</li></ul>	

<p><b>Lors de ma présentation :</b></p> <ul style="list-style-type: none"><li>▪ Une chose dont je suis fier ou fière : _____ _____</li><li>▪ Une chose que j'aimerais améliorer : _____ _____</li></ul>
---

## Annexe 6

### APPRÉCIER L'ŒUVRE DE MES CAMARADES

Nom de l'observateur : \_\_\_\_\_ Groupe : \_\_\_\_\_

Nom de l'élève observé : \_\_\_\_\_ masque : \_\_\_\_\_

Titre de la séquence dramatique : \_\_\_\_\_

#### Vérifie si les techniques apprises sont présentes lors de la représentation

	Toujours présent	Parfois présent	Jamais présent
Utilisation de la technique théâtrale du jeu masqué			
Structure de la séquence dramatique : début, milieu, fin			

**Je décris un moment en particulier qui a retenu mon attention et j'explique pourquoi :**

---

---

---

---

**Je porte un jugement :**

J'apprécie cette œuvre parce que ...      ou      Je n'apprécie pas cette œuvre parce que...

<hr/>	<hr/>
<hr/>	<hr/>
<hr/>	<hr/>
<hr/>	<hr/>

# Art dramatique

## Compétence 1 : Inventer des séquences dramatiques

Noms des élèves	Critères	Relation entre sa réalisation et la proposition de création	Utilisation pertinente et variée des techniques théâtrales
		Séquence dramatique exploitant des émotions en lien avec le masque fabriqué	<ul style="list-style-type: none"> <li>• Direction du nez</li> <li>• Naissance du geste (émotion)</li> </ul>
1.			
2.			
3.			
4.			
5.			
6.			
7.			
8.			
9.			
10.			
11.			
12.			
13.			
14.			
15.			
16.			
17.			
18.			
19.			
20.			
21.			
22.			
23.			
24.			
25.			
26.			
27.			
28.			
29.			
30.			

# Art dramatique

## Compétence 3 : Apprécier des oeuvres

Noms des élèves	① Établissement de lien entre l'œuvre ou la réalisation et ce qu'il a ressenti	② Motivation de sa décision dans son appréciation
1.		
2.		
3.		
4.		
5.		
6.		
7.		
8.		
9.		
10.		
11.		
12.		
13.		
14.		
15.		
16.		
17.		
18.		
19.		
20.		
21.		
22.		
23.		
24.		
25.		
26.		
27.		
28.		
29.		
30.		